

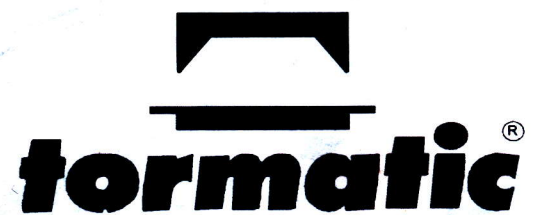
Monteringsveiledning

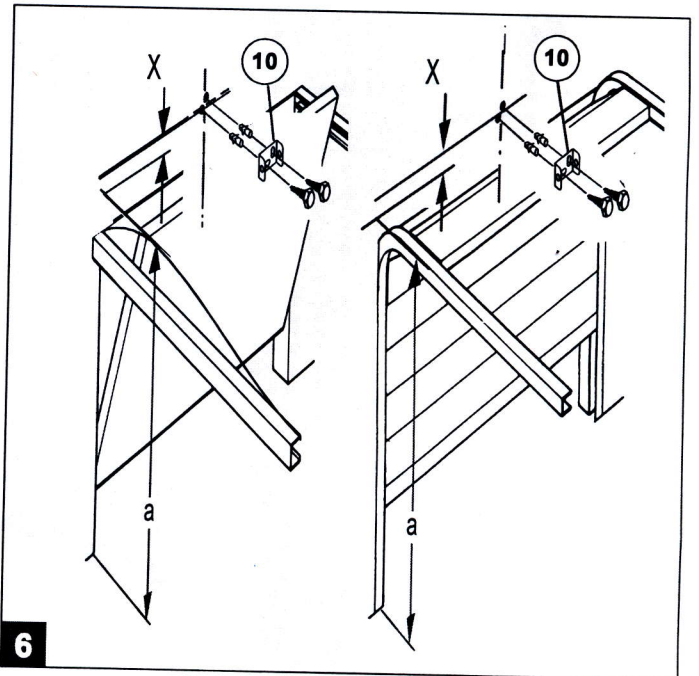
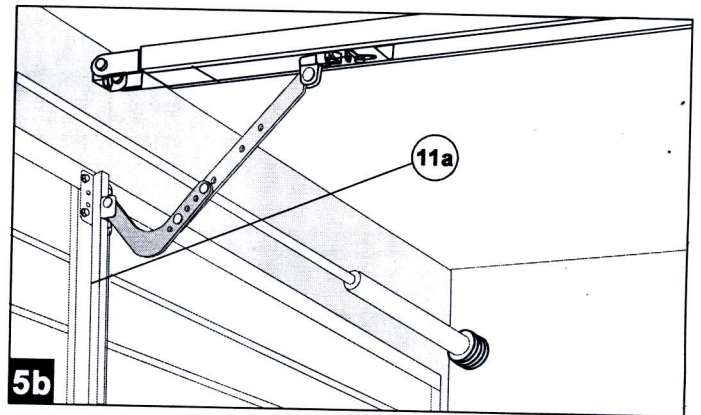
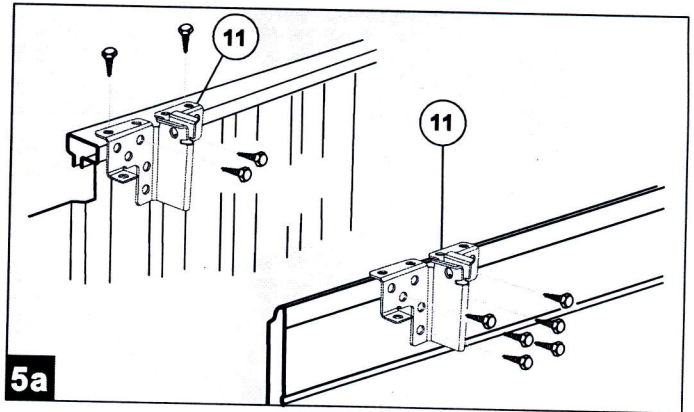
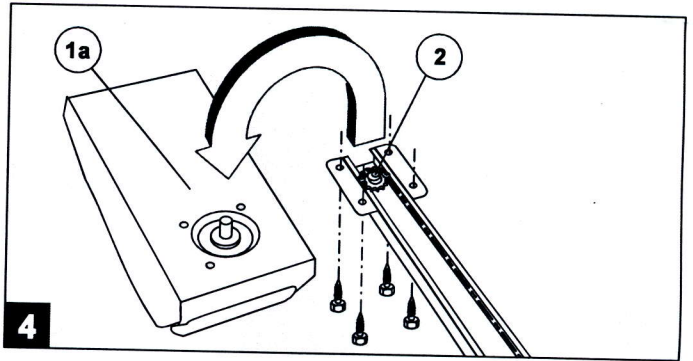
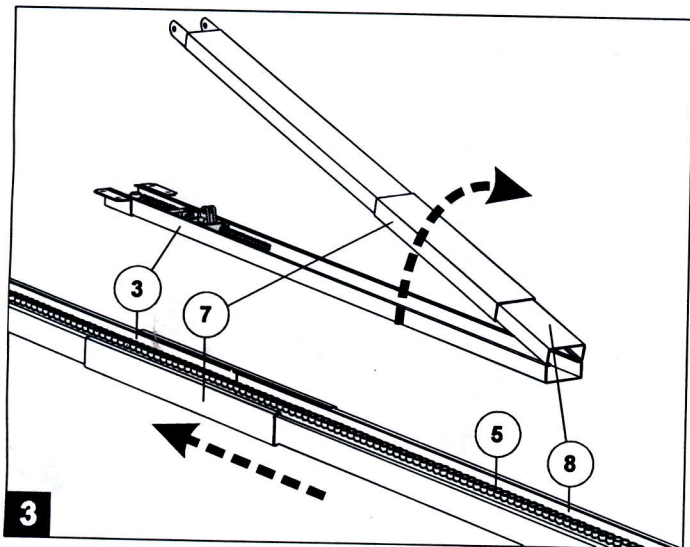
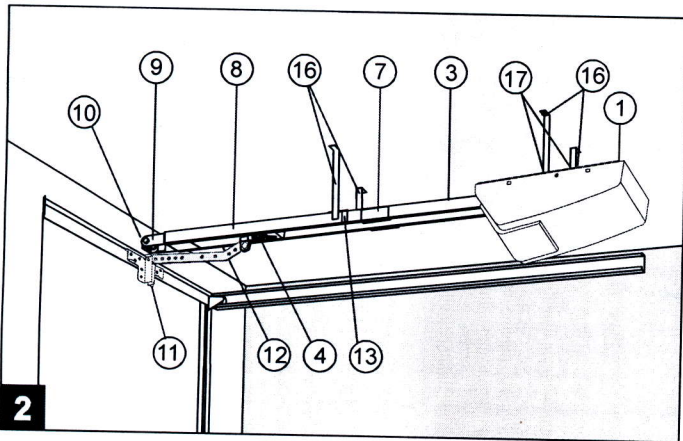
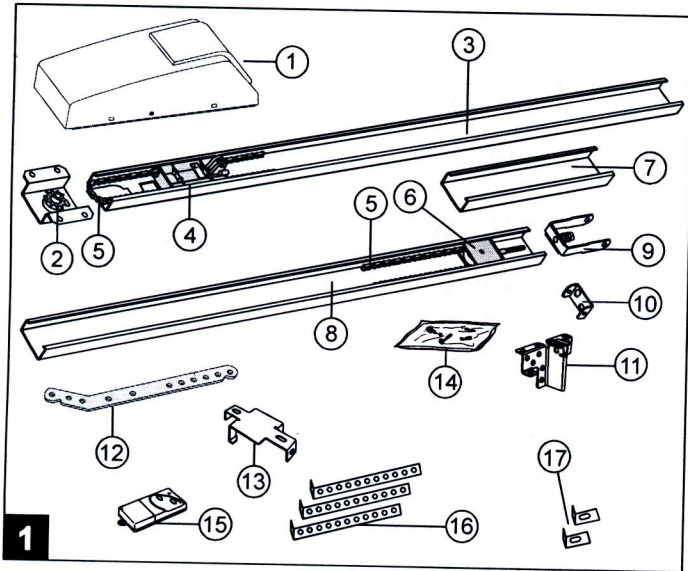
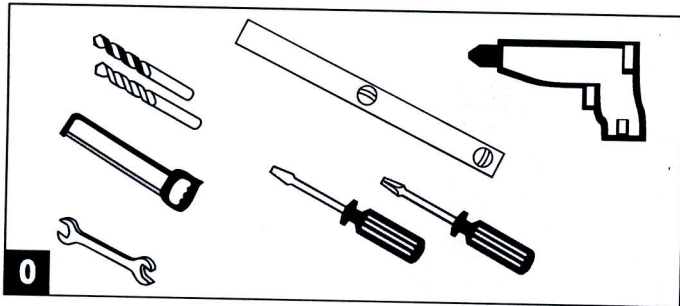
for

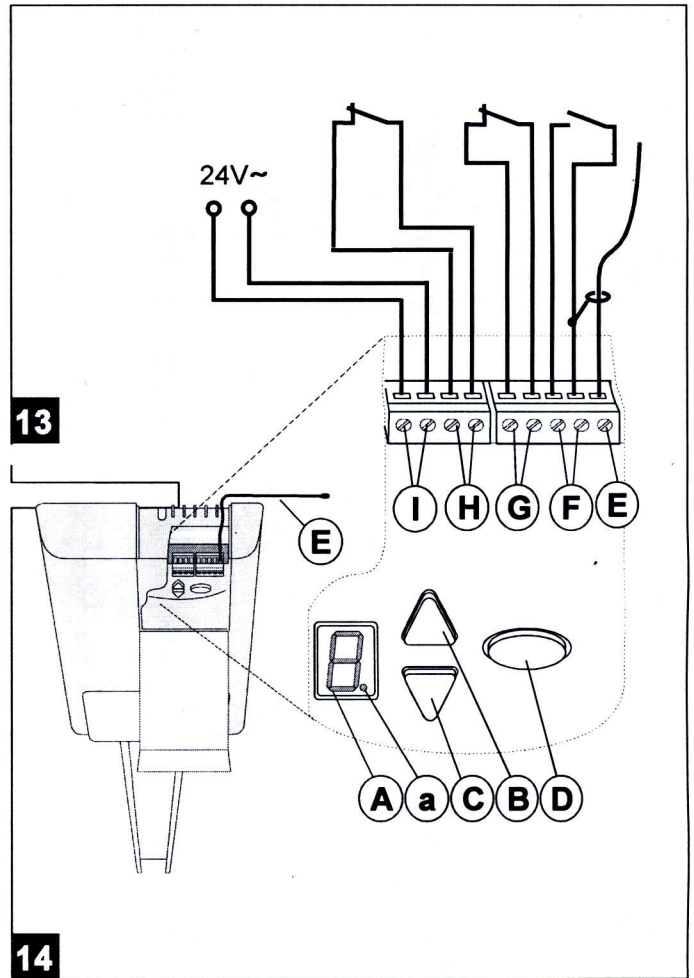
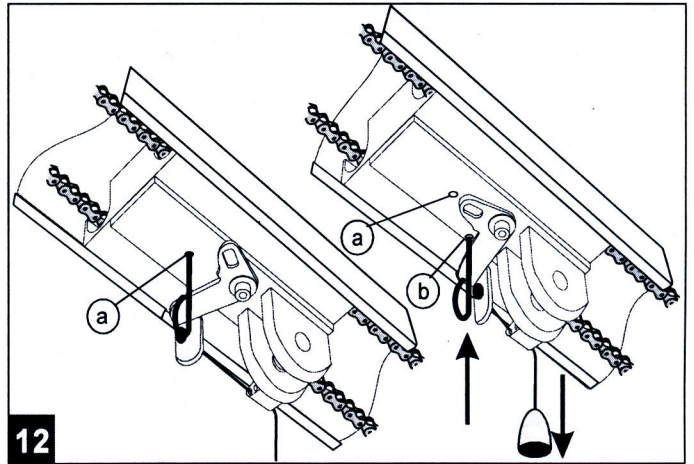
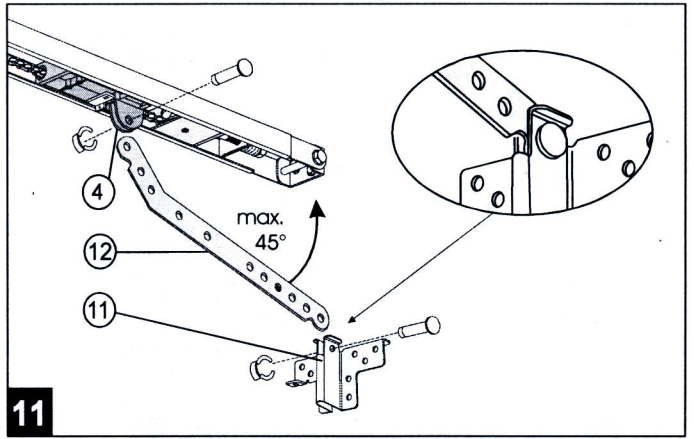
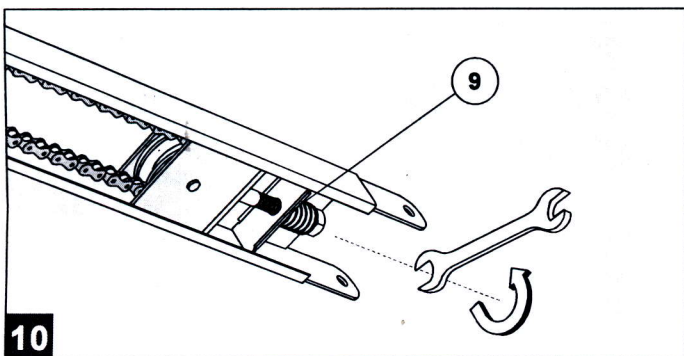
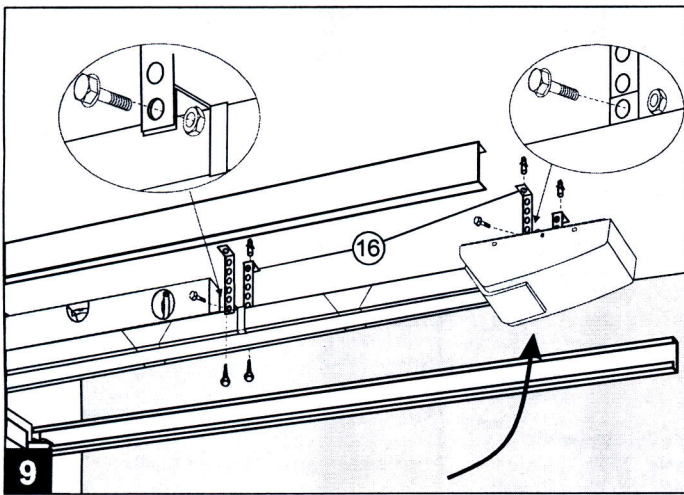
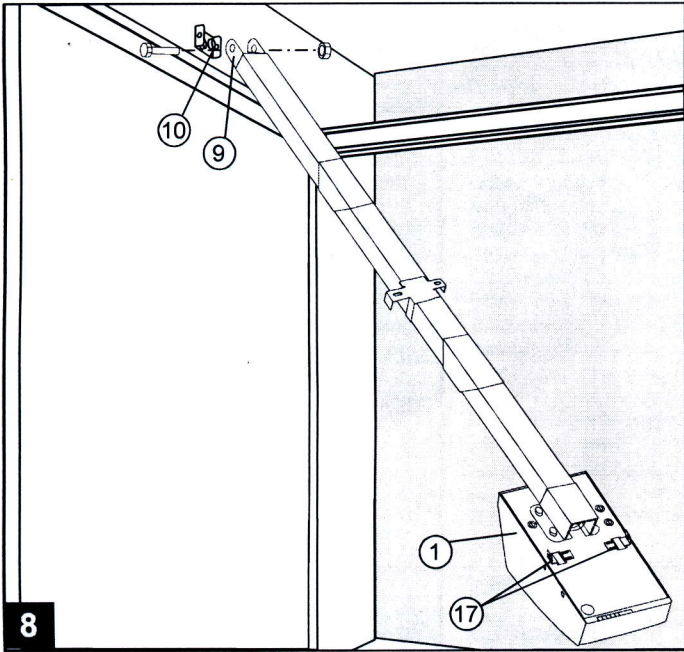
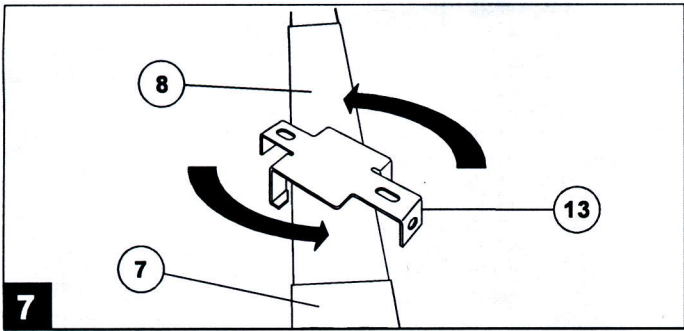
Garasjeportmotor

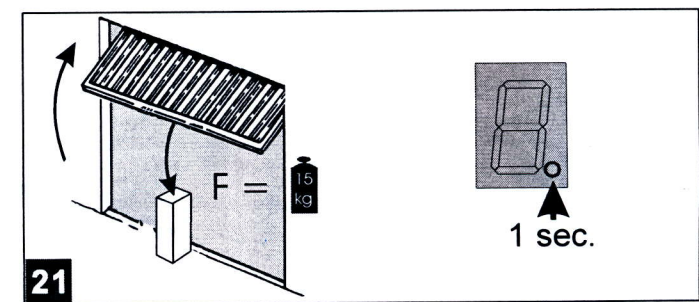
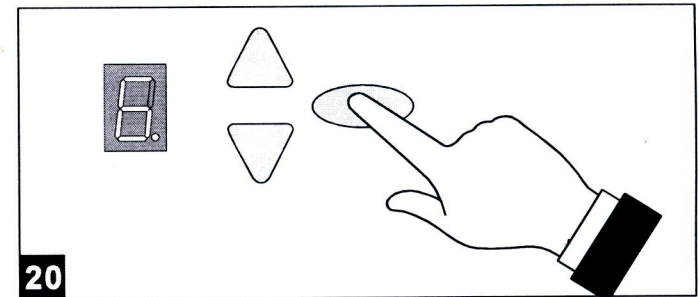
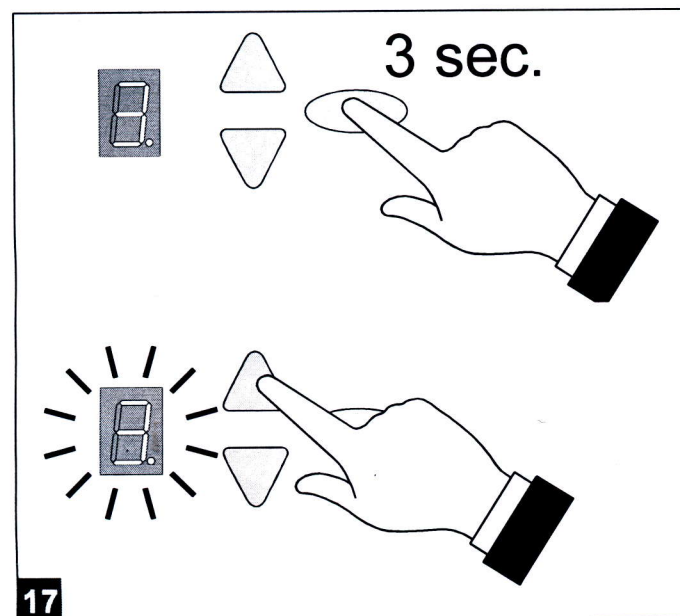
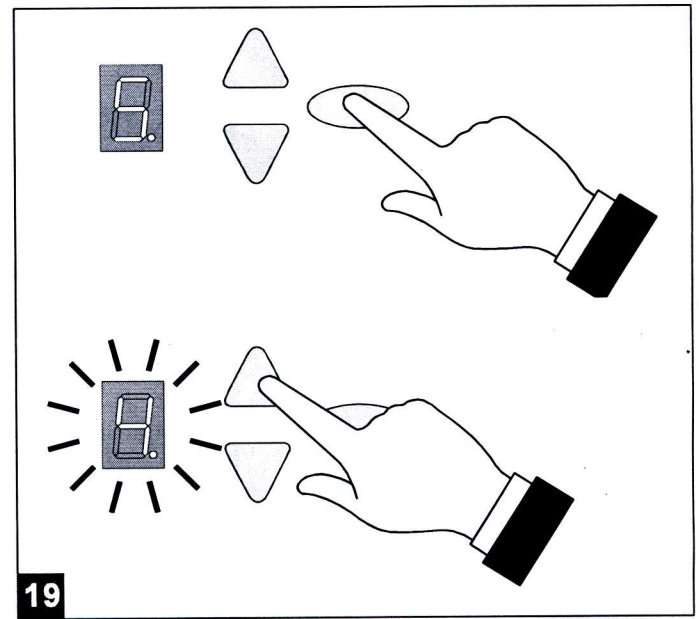
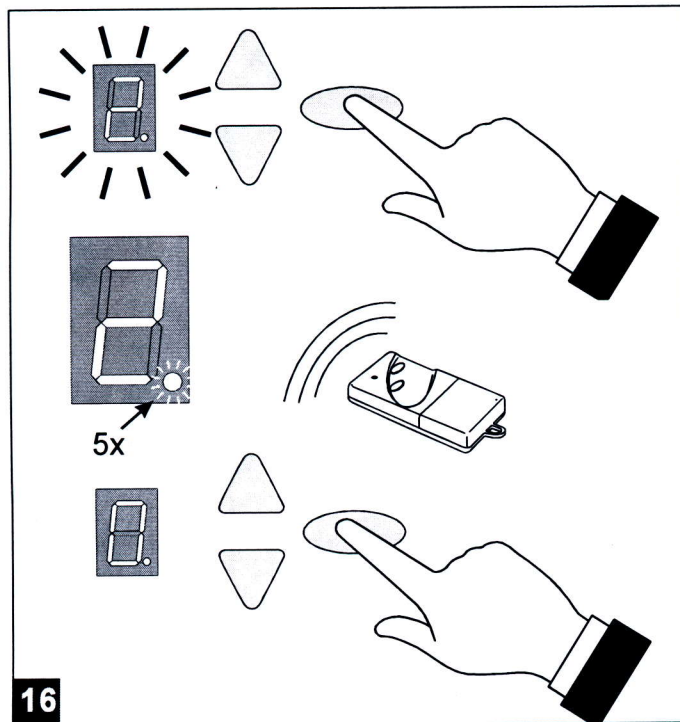
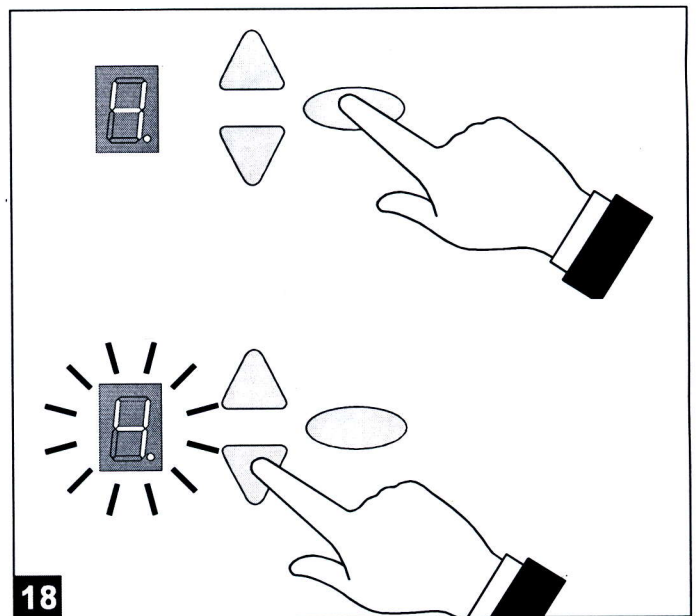
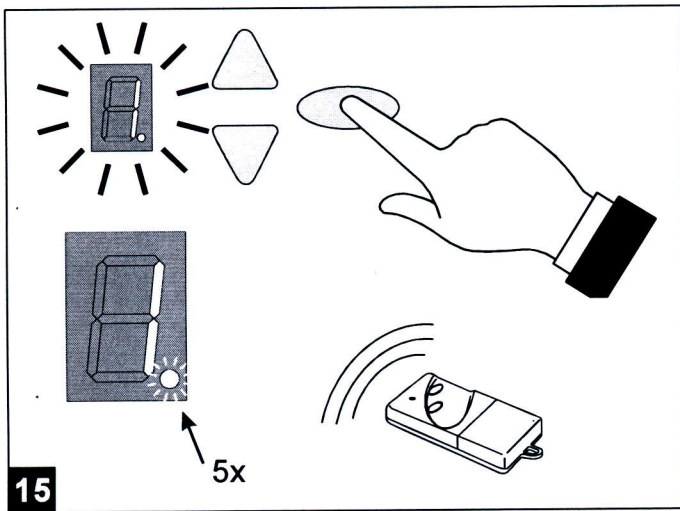
GTA 601

GTA 602









Monteringsveiledning

Les veiledningen omhyggelig før monteringen! Ved feil montering, kan det oppstå personskader!

Produsentens garanti bortfaller når monteringen ikke er forskriftsmessig utført.

Forberedelse til montering

1. For tilkobling til nettet, må det monteres en jordet stikkontakt på monteringsstedet - medlevert nettkabel har en lengde på 80 cm.
2. Kontroller portens stabilitet. Portens skruer og muttere trekkes etter.
3. Kontroller om porten løper korrekt, smør akslinger og lager. Kontroller forspenningen av fjærer, korrigjer om nødvendig.
4. Finn portens høyeste punkt på løpebanen (se fig 6).
5. Lukk porten og fest den. I tillegg settes eksisterende portlåsinger ut av funksjon - eventuelt demonteres disse.
6. For garasjer uten sideinngang, er det nødvendig med en nødutkobling (tilbehør).
7. Har du gangdør, monteres det en gangdørkontakt.
8. Sett inn glødelampen i motoren - festes med 2 skruer 4,2 x 50.

0 Nødvendig verktøy

- Bormaskin (drill) med
- 10 mm hardmetallbor
- 4 mm metallbor
- Metallsag (baufil)
- Skrunøkkel NV 10, 13 og 17 mm
- Sporskrutrekker - 3 mm bredde
- Krysspportrekker - dim 2 x 100
- Vater

Viktig: Det må kontrolleres om de medsendte skruene og plastpluggene passer til forholdene på monteringsstedet.

1 Leveringsomfanget av komplett sett

Posisjonene 2 - 9 er forhåndsmonterte.

- 1 - Motorhode inklusive glødelampe 40W - sokkel E14
- 2 - Kjededrev
- 3 - Løpeskinne, motorside
- 4 - Sleide
- 5 - Tannrem eller kjede
- 6 - Venderull
- 7 - Koblingsstykke
- 8 - Løpeskinne, portside
- 9 - Strammeinnretning
- 10 - Veggfeste
- 11 - Festebrakett for port
- 12 - Stag
- 13 - Oppheng, midten
- 14 - Skruerpose
- 15 - Fjernkontroll inklusive batteri Alkaline 23A, 12V
- 16 - Takfester
- 17 - Teleskopbrakett for leddheiseporter (tilbehør)

2 Oversikt

3 Løpeskinne

Fjern emballasjen og legg løpeskinnen ut i hele sin lengde. Koblingsstykket (7) skyves til midt over kantene på skjøten.

4 Feste løpeskinne / motorhode

Løpeskinne inklusive kjededrev (2) stikkes inn på drivakselen (1a) og skrues fast med 4 plateskruer 8 x 16 (slik figuren viser).

5 Montering av festebrakett for porter

5a Den medsendte festebraketten for porter passer for alle vippeporter og leddheiseporter. Festebraketten for porter (11) settes på midten av portbladets overkant. Festeboringer merkes av og forbores med 4 mm metallbor (maks bordybde 10 mm) h h v anvend eksisterende boringer. Skru fast festebraketten ved hjelp av medsendte plateskruer 6,3 x 16.

5b Ved andre leddheiseporter, anvendes teleskopbraketten (17) (tilbehør).

6 Plassere veggfeste

For at porten skal kunne løpe fritt under løpeskinnen, må avstanden x være større enn 20 mm. Avstanden x velges slik at staget ikke får en større vinkel enn 45 (se fig 11).

Det høyeste punktet a på portens løpebane - som ble fastsatt ved monteringsforberedelse - plus avstanden x overføres til karmen.

Veggfestet (10) holdes loddrett i totalhøyden (a + x) over festebraketten for porten og festeboringerne merkes av. Bor hull for plastplugg med 10 mm hardmetallbor og veggfestet skrues til.

7 Takfeste, løpeskinne

Oppheng på midten (13) plasseres på løpeskinnen (8) foran koblingsstykket (7).

8 Takfeste

Monter portmotor stilles på skrå og skrues sammen med veggfeste (10). Portmotoren heves opp, sikres mot å falle ned, og justeres slik at løpeskinnen er vannrett og parallell mellom portens løpeskinne.

9 Finn ut lengdene av takfestene for portmotoren og midtopphengets lengde evt. kutt med sag og skru fast. Henvisning: Før det gjøres noe borarbeide, må skinne og motorhode beskyttes mot borstøv og spon. Merk av festepunktene i taket. Bor 10 mm hull for plastplugg og skru fast takfestene.

10 Ved slakk på tannrem evt. kjede, så etterstrammes denne lett. Ved behov kan denne slakken etterjusteres ved å tilpasse takfestene.

11 Forbindelse festebrakett for port - sleiden. Sett stag (12) mellom sleiden (4) og festebraketten for porten (11) og forbind begge endene med bolter. Utstyr boltene med sikringsklammer.

12 Frigjøre sleiden

For ytterligere arbeide eventuelt frigjør forbindelsen mellom port og portmotor ved hjelp av trekknappen på sleiden (4) og bevege porten manuelt.

Henvisning: Hvis porten skal betjenes manuelt over lenger tid, tas arreteringsstiften ut av parkeringsposisjonen (a) til venstre og ved uttrukket trekknapp stikke stiften inn i arreteringsposisjon (b). For å låse på nytt, stikkes arreteringsstiften tilbake i den venstre parkeringsposisjonen (a) og forbindelsen mellom porten og portmotoren opprettes på nytt. Sleiden raster automatisk inn igjen ved den neste bevegelse.

13 Antennejustering / Tilkoblingsplan

Henvisning:

- Før dekslet åpnes, skal nettpluggen ubetinget være trukket ut!
- Ingen tilkobling på spenningsførende ledninger, det kan bare gjøres tilkoblinger på spenningsfrie taster og spenningsfrie reléutganger.
- Deksel settes på og skrues fast.
- Før første igangkjøring må det utføres underkastes en funksjons- og sikkerhetskontroll (se vedlikehold / kontroll).

- E - Tilkobling for antenne. Antennen avvinkles ca 90 på husets utgang (som illustrert på figur nedenfor). Ved anvendelse av en ekstern antenne, legges skjermingen på klemmen ved siden av (F, høyre).
- F - Tilkobling for ekstern impulsgeber (Tilbehør, f.eks. nøkkelbryter eller kodebryter)
- G - Inngang STOP A Tilkobling for sikkerhetsinnretninger (Tilbehør, f.eks. gangdørkontakt). Et brudd på denne inngangen fører til en stopp eller forhindrer at portmotoren starter.
- H - Inngang STOP B Tilkobling for sikkerhetsinnretninger (Tilbehør, f.eks. en-veis-fotocelle). Et brudd på denne inngangen fører til en automatisk retningsvending av portmotoren i lukkekjøringen.
- I - Spenningsforsyning 24 V (f. eks. for en-veis-fotocelle). Tilkobling kan belastes med maks 100 mA.
- J - Sokkel for mottaker

Impulsgeber og ekstern sikkerhetsinnretninger

Ved økte krav til personbeskyttelsen, anbefaler vi i tillegg til portmotorens interne kraftbegrensningen installasjon av en-veis-fotocelle (se tilkoblingsplan figur 13 (I) (H)). Ytterligere informasjon vedrørende tilbehør finner du i vårt underlag. Spør hos din forhandler.

Demontere portmotoren

1. Nettstøpselet trekkes ut og alle forekommende tilkoblinger frakobles.
2. Forbindelse mellom port og portmotor løsnes og porten fikseres.
3. Gjennomfør monteringsveiledningens pkt 3 til 14 i omvendt rekkefølge.

Garasjeportmotorens programmering

14 Betjeningselementer

Betjeningselementene som programmerer portmotoren er beskyttet av en klarsiktfolie. Denne klarsiktfolien kan åpnes med en skrutebiter. Etter programmeringen av portmotoren, må klarsiktfolien lukkes igjen.

- A- Sifferindikeringen tjener til indikering av menytrinnene samt de til enhver tid innstilte verdiene.
- a- Punktindikering, lyser når motoren er klar til drift og blinker ved kvittering for innlærte fjernkontrollkoder.
- B- Tasten Δ tjener som åpne-tast under innstillingen og som start-tast utenfor menyen.
- C- Tasten ∇ tjener som lukke-tast under innstillingen.
- D- Tasten \bigcirc tjener som oppkalling av innstillingsmenyen, for å skifte menytrinnene og for å lagre innstillingene.

Styringsens programmering er menyført. Ved å trykke tasten \bigcirc kalles menyføringen opp. Sifrene i indikeringen viser menytrinnet. Etter ca 2 sekunder blinker indikeringen og innstillingen kan forandres via tastene Δ og ∇ . Innstilt verdi lagres med tasten \bigcirc og programmet går automatisk inn i neste menytrinn. Flere menytrinn kan springes over ved at tasten \bigcirc betjenes flere ganger. For å avslutte menyen betjenes tasten \bigcirc inntil tallet 0 indikeres. Utenfor menyen kan det gis en startimpuls med tasten Δ .

Før programmeringen begynner

- La porten raste inn med sleiden.
- Plugg inn nettikoblingen. Punktindikeringen (a) lyser.
- Forsikre deg om at antennen er riktig posisjonert (se figur 13)
- Ta hensyn til fjernkontrollens veiledning.

15 Menytrinn 1: Programmere fjernkontrollens startfunksjon

Betjen kort tasten \bigcirc . I indikeringen vises nå sifferet 1.

Så snart indikeringen blinker, holder du den tasten trykket på fjernkontrollen - som du senere skal starte portmotoren med - i ca 1 sekund. Så snart koden er lest inn, blinker den røde punktindikeringen (a) 5 ganger som kvittering. Det kan programmeres ytterligere fjernkontroller (opptil 10 stk).

16 Menytrinn 2: Programmere fjernkontrollens lysfunksjoner

Betjen tasten \bigcirc . I indikeringen vises nå sifferet 2.

Henvising: Hvis det ikke skal programmeres noe 4-minutters-lys, trykker du tasten \bigcirc en gang til. Indikeringen viser 0 - programmeringen avsluttet.

Trykk den andre tasten på fjernkontrollen som kobler inn 4-minutters-lyset. Så snart koden er lest inn, blinker den røde punktindikeringen (a) 5 ganger som kvittering. Etter innlæringen, betjenes tasten \bigcirc . Kort. Sifferet 0 vises. Menyene er avsluttet.

Slette alle programmeringene for portmotoren på fjernkontrollen:

Plugg inn portmotorens nettplugg og hold herunder tasten \bigcirc trykket.

17 Menytrinn 3: Stille inn øvre endeosisjon

Hold tasten \bigcirc trykket i 3 sekunder. Indikeringen viser siffer 3. Vent litt til siffer 3 blinker. Trykk tasten Δ .

Så lenge tasten holdes inne, kjører portmotoren porten i retning OPP. Ved hjelp av tasten ∇ kan posisjonen for retningen NED korrigeres. Når den ønskede endeosisjonen OPP er nådd, trykkes tasten \bigcirc . Motoren lagrer endeosisjonen OPP og indikeringen viser siffer 4.

18 Menytrinn 4: Stille inn nedre endeosisjon

Vent litt til siffer 4 blinker. Trykk tasten ∇ . Så lenge tasten holdes inne, kjører portmotoren porten i retningen NED. Ved hjelp av tasten Δ kan posisjonen i retningen OPP korrigeres. Når den ønskede endeosisjonen NED er nådd, trykkes tasten \bigcirc . Motoren lagrer endeosisjonen NED og indikeringen viser siffer 5. Trykk tasten \bigcirc to ganger inntil sifferet 0 vises.

18a Kraft-lære-kjøring

Viktig: Ved denne opp- og nedkjøringen lærer portmotoren kraftkurven og er ikke kraftbegrenset! Ved disse kjøringene viser indikeringen sifferet 0.

- Betjen tasten Δ . Portmotoren kjører opp inntil øvre endeosisjon er nådd.
- Betjen tasten ∇ på nytt. Portmotoren kjører ned inntil nedre endeosisjon er nådd.
- Etter ca 2 sekunder slukkes indikeringen 0.

19 Menytrinn 5: Kraftbegrensning for kjøring oppover

Når innstillingsmenyen tidligere er forlatt, hold tasten \bigcirc trykket i 3 sekunder inntil sifferet 3 vises. Deretter betjenes tasten \bigcirc 2 ganger inntil sifferet 5 vises. Etter ca 2 sekunder blinker indikeringen den innstilte verdien for kraftbegrensningen ved kjøring oppover. Verdien for kraftbegrensningen kan økes eller minskes ved hjelp av tastene Δ og ∇ . Etter innstillingen, betjenes tasten \bigcirc . Indikeringen viser siffer 6. Innstilt verdi fra fabrikk er 6!

20 Menytrinn 6: Kraftbegrensning for kjøring nedover

Etter ca 2 sekunder blinker indikeringen og den innstilte verdien for kraftbegrensningen ved kjøring nedover. Verdien for kraftbegrensningen kan økes eller minskes ved hjelp av tastene Δ og ∇ . Etter innstillingen betjenes tasten \bigcirc . På indikeringen vises sifferet 0. Kontroller i tillegg kraftinnstillingen. Hvis feil, gjenta innstillingen. Kraften mot hovedbunnlisten skal ikke overskride maks 150N!

Viktig! En for høyt innstilt kraft kan føre til personskader. Innstilt verdi fra fabrikk er 4!

21 Kontroll av innretningen for kraftbegrensning

- Sett en hindring (f.eks. portmotorens kartong) under portens bunnlist.
- Start porten fra endeosisjonen ÅPNE. Portmotoren kjører på hinderet, stopper og kjører tilbake til øvre endeosisjon.
- Punktindikeringen (a) må koble ut i ca 1 sekund. Da arbeider portmotoren feilfritt.

Endres portens fjærer, må kraft-lære-kjøring gjennomføres på nytt:

Gå inn i menytrinn 5 og hold tasten \bigcirc trykket i 3 sekunder. Sifferet 0 vises. Da gjennomføres kraft-lære-kjøring slik det er beskrevet under punkt 18a.

Spesialinnstillinger

Menytrinn 7: Lystider

Hold tasten \bigcirc trykket i 3 sekunder.

Sifferet 3 vises i indikeringen.

Trykk tasten \bigcirc gjentatte ganger inntil menytrinn 6 indikeres.

Hold tasten \bigcirc i nye 3 sekunder inntil sifferet 7 vises.

Meny verdi	Lystid	Forvarsel-tid
0	60 s	-
1	90 s	-
2	120 s	-
3	240 s	-
4	0 s	3 s
5	90 s	3 s
6	240 s	3 s
7	0 s	10 s
8	90 s	10 s
9	240 s	10 s

Ved innstilt forvarsel-tid blinker lyset for portmotoren før start og under kjøringen. Innstilling fra fabrikk er verdi 1.

Menytrinn 8: Mykløp-strekninger

Betjen tasten \bigcirc . Sifferet 8 vises i indikeringen.

Meny Verdi	Start Opp	Stopp Opp	Start Ned	Stopp Ned
0	0	0	0	0
1	15	0	15	0
2	0	15	0	60
3	15	15	15	35
4	25	45	25	45
5	15	15	15	60
6	15	15	15	15
7	35	35	35	50
8	60	15	15	85
9			bare myk-løp	

Denne angivelsen tilsvarer de målte mykløp-strekningene i cm på sleiden.

Viktig henvising:

Innstilt verdi 4 fra fabrikk skal holdes. En endring av mykløp-strekningen må bare foretas med uttrykkelig tillatelse fra produsenten. Betjen tasten \bigcirc . Indikeringen viser sifferet 0.

Denne monterings-, betjenings- og vedlikeholdsveiledning skal oppbevares i hele anleggets levetid!

Betjeningsveiledning

Trekk ut nettstøpselet før ethvert arbeide påbegynnes!

Undervis alle personer som skal benytte portanlegget om forskriftsmessig og sikker betjening:

Ved betjening av portmotoren må åpnings- og lukkeforløpet overvåkes.

Fjernkontrollen er ikke barneleke.

I portens bevegelsesområde må det ikke befinne seg noen personer.

Funksjonsforløp

Garasjeportmotoren kan betjenes via impulsgeber som fjernkontroll, nøkkelbryter osv. Det er bare nødvendig å gi en kort impuls.

Første gitte impuls:

Motoren starter og kjører porten i den innstilte endeposisjonen ÅPNE eller LUKKE.

Impuls gitt under kjøring: Porten stopper

Gjentatt impuls:

Porten går i motsatt retning.

Intern sikkerhetsinnretning

Kjører porten på et hinder under lukking, stopper portmotoren og gir hinderet fritt igjen ved å åpne helt til øvre endestilling. Under de 2 siste sekundene av lukkingen blir porten åpnet bare en spaltebredde for å gi hinderet fritt men allikevel beskytte mot innsyn i garasjen. Kjører porten på et hinder under åpningen, stopper portmotoren straks. Porten kan lukkes på nytt ved å gi fornyet impuls.

Eksterne sikkerhetsinnretninger

Tilkoblingsskjema, figur 13

Gangdørkontakt (STOPA)

En åpent gangdør stopper straks portmotoren eller forhindrer startingen av motoren.

Fotocelle (STOPB)

Brudd på lysstrålen under lukkingen medfører stopp og en retningsendring. Under åpningen har et brudd på strålen ingen innflytelse.

Hurtigutkobling

Ved innstillingsarbeide, strømstans eller forstyrrelser kan porten kobles fra portmotoren ved hjelp av trekknappen på sleiden og betjenes for hånd. Skal porten betjenes manuelt i lengere tid, så anvendes den eksisterende arreteringsstiften (se figur 12). Den portlåsen som er ute av drift monteres igjen da porten ellers ikke er låst i lukkestilling.

For å gjenoppta driften med portmotoren, stikkes arreteringsstiften tilbake i parkeringsposisjon (a) og portlåsing settes ut av drift.

Etter gitt impuls forbindes porten automatisk med portmotoren igjen.

Belysning

Belysningen kobler seg automatisk inn etter gitt impuls for startingen og av igjen etter innstilt tid (innstilling fra fabrikk er ca 90 sekunder).

4-minutters-lyset kan betjenes med en antastene på fjernkontrollen (figur 16). Ved betjening av fjernkontrolltasten kobles lyset inn uavhengig av portmotoren og ut igjen etter ca 4 minutter.

Skifte glødelampe:

Trekk ut nettstøpselet, lampedekselet åpnes med kryssportrekker dim 2 x 100. Skift ut glødelampe (230 V, 40 W, sokkel E 14) og skru dekslet på igjen.

Signallampe

Er det installert en signallampe for å signalisere åpnings- og lukkeforløpet, så blinker denne sammen med lampen i portmotoren straks det blir gitt en startimpuls. Portmotoren starter med forsinkelse tilsvarende den innstilte forvarselstiden (se menytrinn 7).

Fjernkontroll

Programmering av ytterligere fjernkontroller:

Se menytrinn 1 og 2 (figur 15 og 16)

Bytte batteri: Skyv batteridekselet av fjernkontrollen.

Ta ut batteriet.

Legg inn nytt batteri (Alkaline 23 A, 12 V).

Pass på riktig poling!

Skyv dekslet på plass igjen.

Brukte batterier skal i spesialavfallet!



Viktig! En for høyt innstilt lukkekraft kan føre til personskader.

I menytrinn 5 kan kraften for kjøring opp etterjusteres og i menytrinn 6 kan kraften for kjøring ned etterjusteres.

Garantibestemmelser

Kjære kunde

Den garasjeportmotoren, som du nå har kjøpt, har fra produsentens side gjennomgått flere kontroller under produksjonen og er av førsteklasses kvalitet. Skulle den eller deler av den på grunn av material- eller fabrikkasjonsfeil beviselig være ubrukelig eller betydelig skadet, vil vi etter skjenn gratis forbedre eller levere ny.

For skader på grunn av mangelfull innbyggings- og monteringsarbeider, feilaktig idriftsetting, ikke forskriftsmessig betjening og vedlikehold, ikke korrekt påkjenning samt egenmektige endringer på portmotoren og tilbehørsdeler overtas det intet ansvar. Tilsvarende gjelder også for skader som er oppstått ved transport, force majeure, innvirkning av remmede elementer eller naturlig slitasje samt spesielle atmosfæriske belastninger. Etter egenmektige endringer eller utbedringer av funksjonsdeler, overtas det intet ansvar. Mangler skal øyeblikkelig meldes skriftlig til oss.

Er en klage stille ubegrunnet, må bestilleren selv bære våre omkostninger. Denne garantien er bare gyldig sammen med den kvitterte regning faktura og gjeldende fra leveringsdagen. Produsenten garanterer for produktets mangelfrihet. Garantien er 24 måneder såfremt henvisningene på baksiden er forskriftsmessig utfyllt. Hvis ikke, ender garantien 27 måneder etter produksjonsdato.

Denne monterings-, betjenings- og vedlikeholdsveiledning må oppbevares i hele anleggets levetid!

Veiledning for feilsøking

Viktig henvisning: Ved arbeide på portmotoren, skal nettpluggen uten unntak trekkes ut!!!

Forstyrrelse	Mulige årsaker	Tiltak
Porten lukker / åpner ikke fullstendig	Portmekanikken har endret seg Lukke- / åpningskraften innstilt for svak Endeposisjonen ikke riktig innstilt	La porten kontrolleres Gjennomfør kraftinnstilling (menytrinn 5 og 6) Innstill endeposisjoner på nytt (menytrinn 3 og 4)
Porten trykker i endestillingen	Endeposisjonen ikke optimalt innstilt	Innstill endeposisjoner på nytt (menytrinn 3 og 4)
Etter lukkingen åpner porten på nytt en smal spalte	Porten blokkert kort før lukkeposisjon	Fjern hinder eller innstill endeposisjonen NED på nytt (menytrinn 4)
Porten reagerer ikke på impuls gitt fra fjernkontrollen - imidlertid på betjening fra trykknapp eller andre impulsgivere	Fjernkontrollens batteri tomt Antenne forefinnes ikke eller ikke rettet inn Fjernkontrollen ikke programmert	Fjernkontrollens batteri er tomt - bytt batteri Stikk inn / juster antenne Programmer fjernkontrollen (menytrinn 1)
Porten reagerer hverken på impuls gitt fra fjernkontrollen eller fra andre impulsgivere	Se diagnoseindikering	Se diagnoseindikering
Fjernkontrollen har for liten rekkevidde	Fjernkontrollens batteri utladet Antenne forefinnes ikke eller er ikke rettet inn Avskjerming av mottakersignal på	Fjernkontrollens batteri er tomt - skift Stikk inn / juster antenne Tilkoble ekstern antenne (tilbehør)

Diagnoseindikering

Indikeringen tjener som diagnose av eventuelle forstyrrelser under driften

Siffer	Tilstand	Diagnose / Tiltak
0	Portmotoren starter og siffer 0 forsvinner	Portmotoren starter og siffer 0 forsvinner
1	Porten kjører hverken opp eller ned	Tilkoblingen STOP A er brutt Ekstern sikkerhetsinnretning har reagert (f eks gangdør)
2	Porten kjører ikke ned lenger	Tilkoblingen STOP B er brutt. Eksterne sikkerhetsinnretninger har reagert (f eks fotocelle)
3	Motorstillstand	Motoren går ikke rundt. Send den til forhandler
4	Konstant impuls ved start	Porten tar ikke mot startimpulser lenger. Ekstern impulsgiver gir vedvarende impuls (f eks trykknapp klemmer)
5	Det opptrer feil ved innstillingen av portmotoren	For lang veg. Gjennomfør innstilling i menytrinn 3 og 4 på nytt
0	Siffer 0 indikeres under den neste åpnings- og lukkekjøringen og slukker deretter. Sifferet 0 ytterligere indikert	Portmotoren gjennomfører en lærekjøring for kraftbegrensningen. Viktig: Denne kjøringen er ikke kraftovervåket! Kontroller portmekanikken. Porten går for tungt.

Forbehold om endringer

Garantidokument

Typebetegnelse: _____

Produksjonsnummer:
(se typeskilt) _____

Kjøpsdato: _____

Dato for første idriftssettelse: _____

Adresse / Stempel til Utførende firma: _____

Denne monterings-, betjenings- og vedlikeholdsveiledning må oppbevares i hele anleggets levetid!